

PRESENCIA DEL COOPERATIVISMO EN LOS SECTORES ECONÓMICOS



Julio de 2008

Presencia del cooperativismo en los sectores económicos

Introducción

Si bien el modelo empresarial cooperativo tiene la característica de poder desarrollarse en cualquier rama de la actividad económica, en Colombia existen tendencias de empresas cooperativas claramente definidas que, a lo largo de varias décadas, han conseguido diferentes niveles de especialización y desarrollo.

Analizar cuales han sido estas tendencias empresariales basadas en un modelo alternativo de producción de alto contenido social, que brinda oportunidades a grupos de baja capacidad de inversión, resulta fundamental para determinar qué acciones debe seguir el movimiento para poder explotar todo su potencial como generador de bienestar.

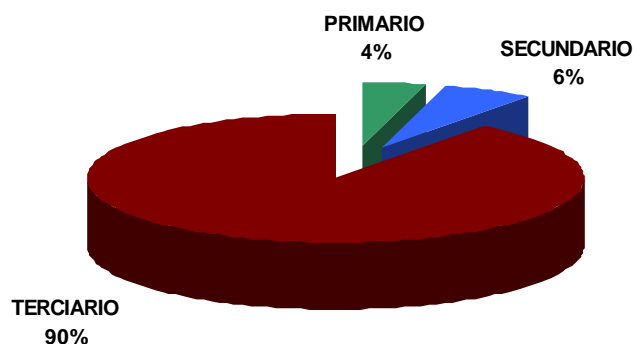
En el presente documento, elaborado por el Departamento de Análisis Económico de Confecoop, se hace una aproximación de lo que representa hoy el cooperativismo colombiano en términos de capacidad productiva¹. Dicho análisis permitirá establecer cuáles son las áreas productivas cooperativas de mayor desarrollo e impacto socioeconómico y a su vez brindará un espectro que bien puede determinar en qué campos o actividades las cooperativas no tienen presencia brindando la posibilidad de identificar oportunidades de incursión bajo el modelo cooperativo.

Este análisis se divide en tres secciones, conforme a la actividad económica de las cooperativas. Las actividades del sector primario, relacionadas con la explotación de recursos naturales; las actividades del sector secundario, relacionadas con la industria y; las actividades del sector terciario relacionadas con los servicios.

¹ El análisis fue elaborado realizando una depuración de la base de datos disponible en Confecoop, tomando las cooperativas que tienen reporte de información como mínimo del año 2004. Dicha depuración de la actividad económica fue hecha tomando en cuenta la marcación efectuada por la entidad al momento del reporte, contra la actividad o renglón sobre el cual las cooperativas obtuvieron su mayor ingreso operacional.

Claramente en Colombia las cooperativas tienen una vocación por el servicio, es decir se ubican en sector terciario de la economía, dejando rezagadas las actividades de los sectores primario y secundario

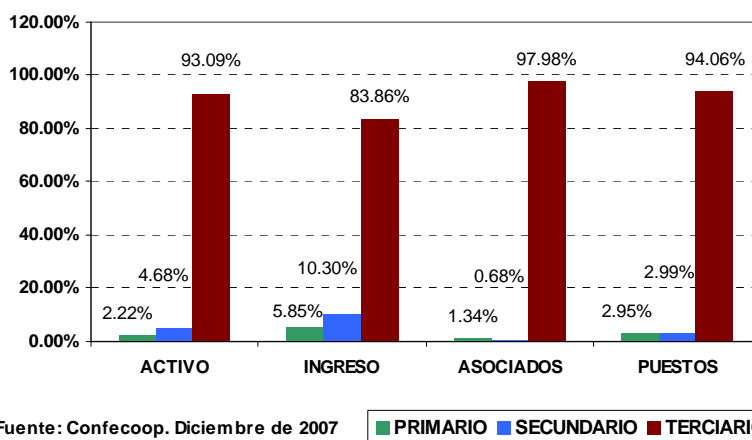
Número de cooperativas por sector económico



Fuente: Confecoop. Diciembre de 2007

Igualmente el grupo de cooperativas dedicadas a las actividades de servicios, concentran el 93% de los activos de las cooperativas en el país (\$15.5 billones), generan el 84% de los ingresos (\$16.2 billones), asocian al 98% de las personas vinculadas al sector cooperativo (3.881.752 asociados) y generan el 94% de los puestos de trabajo² promovidos por cooperativas (552.342 puestos).

Participación en las principales variables por sector económico



Fuente: Confecoop. Diciembre de 2007

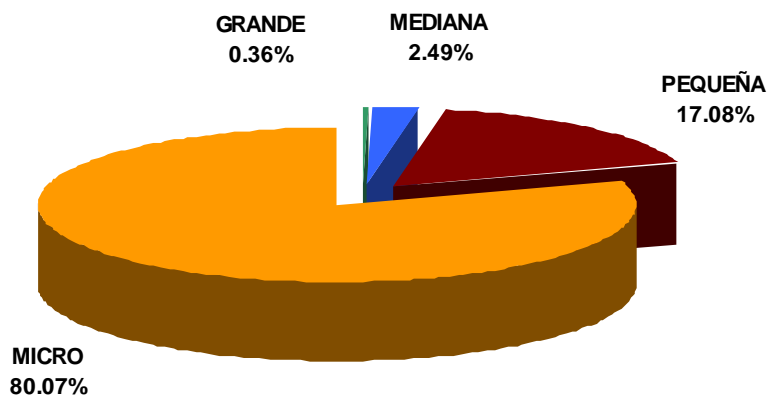
² Se entiende como puestos de trabajo la sumatoria de: los empleados de cooperativas diferentes a las de trabajo asociado más, los asociados trabajadores de las cooperativas de trabajo asociado, más los empleados vinculados con contrato laboral en las cooperativas de trabajo asociado.

Las participaciones de los diferentes sectores cooperativos para estas variables confirman que el modelo cooperativo no es visto por la población en general como una alternativa empresarial en los sectores primario y secundario. Se aprecia que la mayoría de las personas vinculadas al cooperativismo lo hacen en cooperativas que prestan servicios y, que por ejemplo, en el sector secundario (manufacturero e industrial) a pesar de contar con un número reducido de asociados y de activos, genera un volumen de ingresos importante. De lo anterior se puede inferir que en los sectores primario y secundario cooperativos se obtienen unos mejores márgenes en relación con los activos.

Actividades del sector primario

Comprende este grupo de actividades las relacionadas con la agricultura, la ganadería, la pesca, la silvicultura y la explotación de minerales. El 4% de las cooperativas del país se ubican en este sector, alrededor de 281 cooperativas vinculan a 53.000 asociados, generan 17.467 puestos de trabajo, tienen activos por \$370.132 millones y generan ingresos anuales por \$1.1 billones.

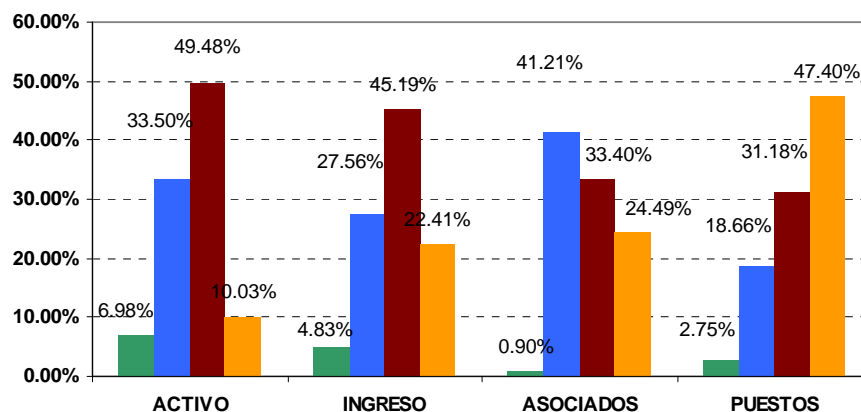
Tamaños de las cooperativas del sector primario



Fuente: Confecoop. Diciembre de 2007

Como se aprecia, la mayoría de las cooperativas del sector primario son de tamaños pequeños, sin embargo el aporte que hacen dentro del grupo es importante en términos de ingreso, vinculación de asociados y generación de puestos de trabajo. A continuación se detallan las ramas de actividad en las cuales se desarrollan estas cooperativas.

Participación en las principales variables por tamaño de cooperativa sector primario



Fuente: Confecoop. Diciembre de 2007



Agro

246 cooperativas se dedican a actividades del agro³, predominando las de tamaño micro, como se aprecia en el cuadro siguiente.

Tamaños de las cooperativas con actividades agropecuarias⁴:

TAMAÑO DE COOPERATIVA	# ENTIDADES	ACTIVO	INGRESO	ASOCIADOS	PUESTOS DE TRABAJO
GRANDE	1	25,848,937,232	54,731,799,562	480	481
MEDIANA	7	123,988,052,352	312,071,058,399	21,876	3,260
PEQUEÑA	37	173,804,943,471	470,935,916,978	16,628	4,366
MICRO	201	33,715,176,044	240,609,152,467	11,705	7,555
TOTAL	246	357,357,109,099	1,078,347,927,406	50,689	15,662

El grado de desarrollo de las cooperativas de este sector se puede considerar bajo, toda vez que es muy reducido el número de entidades que se ubican en el segmento de grande y mediana empresa. Sin embargo los segmentos pequeña y micro, generan el 66% de los ingresos del grupo y el 76% de los puestos de trabajo, grupo que por sus

³ Las actividades agrícolas en este anexo no incluyen actividades de tipo agroindustrial como es el caso de las cooperativas lecheras, o las de comercialización de productos agrícolas.

⁴ El tamaño de las cooperativas está determinado de la siguiente manera: (Micro: Activos entre \$0 y \$231 millones y planta de personal entre 0 y 10 personas); (Pequeña: Activos entre \$231 y \$2.307 millones y planta de personal entre 11 y 50 personas); (Mediana: Activos entre \$2.307 y \$13.845 millones y planta de personal entre 51 y 200 personas) y; (Grande: Activos por mas de \$13.845 millones y planta de personal superior a 200 personas).

características en cuanto a tamaño, representan un reto importante para el cooperativismo en el sector agropecuario en materia de inversión y desarrollo.

Al revisar los tipos de actividad de este grupo de cooperativas se aprecia cómo el desarrollo de las cooperativas ha girado en torno a la actividad cafetera. Las cooperativas vinculadas al cultivo del grano, están presentes en todos los segmentos por tamaños y lideran por volumen de ingreso. Alrededor del 70% de los ingresos de las cooperativas con actividad agrícola son generados por este tipo de cooperativas.

Se aprecia una participación importante de las cooperativas vinculadas con el cultivo de la caña de azúcar, donde predomina el modelo del trabajo asociado cooperativo. Esta situación bien podría ser sujeta de un análisis de mayor profundidad que determine si estas cooperativas son dueñas de los medios de producción (tierras) o si corresponden a servicios prestados por cortadores de caña para grandes plantaciones. La zona que concentra la mayor parte de esta actividad es el departamento del Valle del Cauca.

El cultivo de cereales es un renglón destacado para el sector cooperativo, particularmente en cultivo de palma, el cual es clasificado en este renglón. Las zonas geográficas que han concentrado esta actividad se encuentran en los departamentos de Santander y Meta, donde aparece la figura del trabajo asociado cooperativo.

El cultivo de banano se ha concentrado en los departamentos de Magdalena, Antioquia y Bolívar, siendo otra de las actividades destacadas en el campo agrícola para las cooperativas.

La cría especializada de aves de corral tiene un lugar especial dentro de este grupo de cooperativas, en virtud de que la única entidad ubicada en el segmento de la gran empresa realiza esta actividad.

De manera marginal, existen cooperativas en renglones como el cultivo de frutas, hortalizas, flores, cacao, explotación de madera, representado en cooperativas pequeñas y micro. Igualmente la actividad ganadera está presente con cooperativas de menor tamaño y no tiene una participación destacada en cuanto a su número, allí se puede apreciar la crianza de ganado vacuno, porcino y la actividad de la pesca.

Minería

En este campo se encuentra 35 cooperativas cuyo tamaño se aprecia en el siguiente cuadro:

Tamaños de las cooperativas con actividades mineras:

TAMAÑO DE COOPERATIVA	# ENTIDADES	ACTIVO	INGRESO	ASOCIADOS	PUESTOS DE TRABAJO
PEQUEÑA	11	9,353,835,062	40,744,314,442	1,102	1,080
MICRO	24	3,421,990,855	13,148,911,235	1,299	725
TOTAL	35	12,775,825,917	53,893,225,677	2,401	1,805

Las cooperativas que operan en este campo muestran un bajo nivel de desarrollo en relación con su volumen de activos, número de asociados y generación de puestos de trabajo.

Las actividades mineras están concentradas en la extracción de hulla (carbón de piedra), concentrando el 97% de los ingresos generados por las cooperativas mineras, el 86% de los asociados y el 77% de los puestos de trabajo. Y están ubicadas principalmente en los departamentos de Cundinamarca y Boyacá. La figura del trabajo asociado cooperativo es la predominante en este tipo de actividades.

En menor escala y con muy poca capacidad están las cooperativas dedicadas a la extracción de piedra, arena o arcilla, con algunas iniciativas en alfarería y trabajo de piedra caliza. Se ubican en Sucre, Boyacá, Santander y Meta.

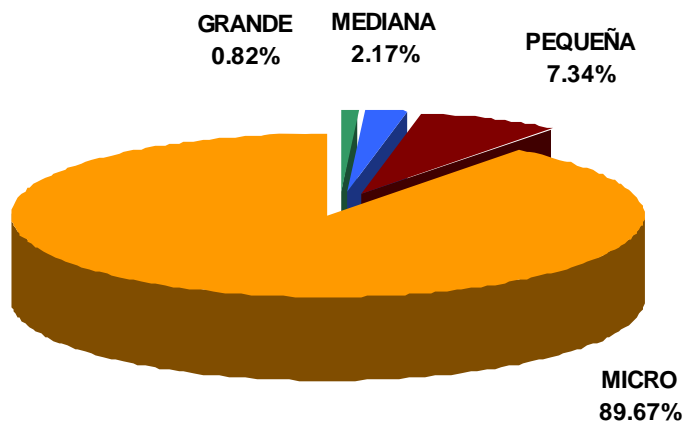
En extracción de metales preciosos existen sólo dos cooperativas de tamaño micro empresa. Una de ellas de trabajo asociado ubicada en Bucaramanga y otra en Los Andes (Nariño).

El cooperativismo no ha incursionado en mayor medida en las actividades mineras. Son muy pocas las cooperativas y las existentes no agrupan un número importante de personas.

Actividades del sector secundario

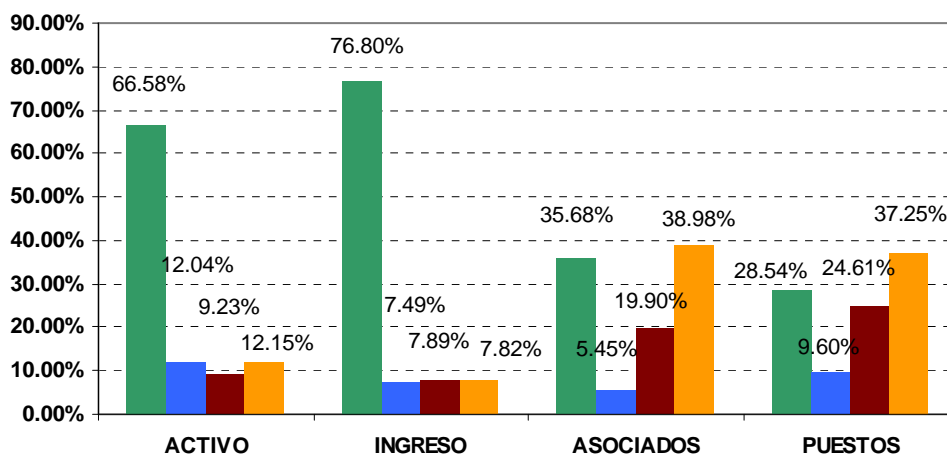
Comprende este grupo de actividades las relacionadas con la construcción, la manufactura y la industria. El 6% de las cooperativas del país se ubican en este sector, alrededor de 368 cooperativas vinculan a 27.000 asociados, generan 18.000 puestos de trabajo, tienen activos por \$780.051 millones y generan ingresos anuales por \$1.9 billones.

Tamaños de las cooperativas del sector secundario



Fuente: Confecoop. Diciembre de 2007

Participación en las principales variables por tamaño de cooperativa sector secundario



Fuente: Confecoop. Diciembre de 2007



Al igual que en el sector primario, la mayoría de las cooperativas se encuentran en los segmentos pequeña y micro empresa. Lo que se aprecia en las cifras es una gran diferencia en cuanto a la participación que tienen las grandes cooperativas en materia de activos y generación de ingreso, condición que mejora en los segmentos pequeños para las variables que miden la asociatividad y la capacidad de generación de puestos de trabajo. Las actividades en las cuales se desarrollan estas cooperativas se detallan a continuación.

Construcción

En este grupo aparecen 221 cooperativas, con predominio de las cooperativas de tamaño micro empresa.

Tamaños de las cooperativas con actividades de construcción:

TAMAÑO DE COOPERATIVA	# ENTIDADES	ACTIVO	INGRESO	ASOCIADOS	PUESTOS DE TRABAJO
MEDIANA	2	12,451,295,860	27,863,720,965	12	204
PEQUEÑA	11	39,370,506,173	53,275,542,782	1,992	983
MICRO	208	77,719,036,762	111,093,239,976	5,461	3,624
TOTAL	221	129,540,838,795	192,232,503,723	7,465	4,811

Como se aprecia no existe en esta actividad ninguna cooperativa de tamaño grande y, en su gran mayoría, las existentes se ubican el segmento micro.

Las cooperativas de tamaño mediano que serían las de mayor impacto económico, corresponden al modelo cooperativo de administración pública cooperativa y se encuentran domiciliadas en Bogotá.

Las de tamaño pequeño involucran administraciones públicas cooperativas, algunas cooperativas de vivienda e iniciativas de trabajo asociado para ejecución de obras. En el segmento micro predominan las cooperativas de trabajo asociado que ejecutan obras.

Como se aprecia, en la actividad de la construcción el nivel de desarrollo del cooperativismo es aún bajo. Lo que se rescata de estas cooperativas es su aporte a la ubicación de puestos de trabajo, sin embargo, podría ser sujeto de un mayor análisis la existencia de desviaciones originadas en la contratación de las cooperativas de trabajo asociado, en materia de intermediación laboral, en especial en el campo de la ejecución de obras públicas.

En cuanto a las cooperativas de vivienda, si bien existen iniciativas, las mismas están aisladas y no alcanzan crecimientos que permitan hacerlas visibles y replicables, algo que resulta infortunado ya que el cooperativismo de vivienda bien podría contribuir a disminuir el déficit habitacional existente, y a la compleja realidad del hábitat nacional.

Industria

En las actividades industriales aparecen 147 cooperativas, con una caracterización por tamaños que se aprecia a continuación.

Tamaños de las cooperativas con actividades industriales:

TAMAÑO DE COOPERATIVA	# ENTIDADES	ACTIVO	INGRESO	ASOCIADOS	PUESTOS DE TRABAJO
GRANDE	3	519,326,765,458	1,531,599,041,432	9,650	5,140
MEDIANA	6	81,452,021,762	121,507,067,146	1,462	1,526
PEQUEÑA	16	32,643,975,228	103,969,963,849	3,390	3,450
MICRO	122	17,088,150,448	44,872,326,653	5,081	3,085
TOTAL	147	650,510,912,896	1,801,948,399,080	19,583	13,201

El reducido número de cooperativas en el segmento de gran empresa es una de las características de este grupo de entidades. Las variables que determinan su capacidad productiva, reflejan una inmensa brecha entre éstas y las de menor tamaño. Las tres cooperativas ubicadas en el segmento de gran empresa realizan su actividad en la agroindustria, específicamente en la transformación de productos lácteos y se encuentran ubicadas en Medellín, Barranquilla y Pasto; tienen el 80% de los activos y generan el 85% de los ingresos de este grupo.

En el segmento de las medianas cooperativas industriales aparecen dos cooperativas de la industria lechera en Barranquilla y Valledupar, una cooperativa dedicada a la fabricación de cosméticos en Bogotá y tres cooperativas de la industria textil ubicadas en Yumbo (Valle), San Gil (Santander) y Marinilla (Antioquia). Aunque sólo dos de las cooperativas opera bajo la figura del trabajo asociado cooperativo, se aprecia una relación muy cercana entre el número de asociados y el número de puestos de trabajo, haciendo evidente el gran aporte que en materia de empleo puede generar la iniciativa cooperativa en el campo industrial.

En cuanto a las pequeñas industrias cooperativas, las iniciativas son pocas, pero se puede resaltar la labor en la industria del acero, la fabricación de textiles y las labores de reciclaje o manejo de desperdicios. Igualmente existen iniciativas, casi una por cooperativa, en hojas de madera, vidrio, calzado y manufacturas. Todas ubicadas en ciudades principales, característica propia de la pequeña industria.

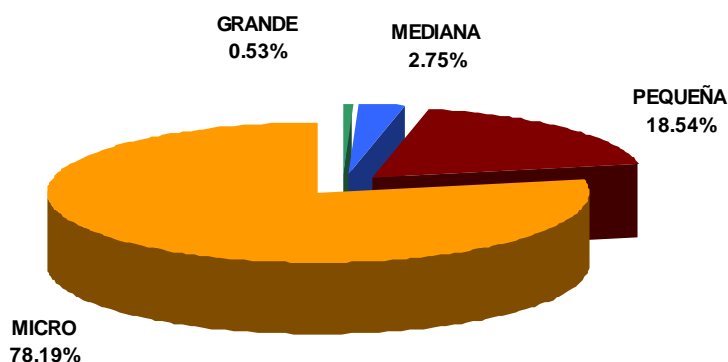
El mayor número de cooperativas de tamaño micro con actividades industriales está en los textiles y en las labores de reciclaje. Por su aporte en términos de ingreso también hay algunas iniciativas en molinería, abonos y alimento para animales. Y de manera aislada algunas cooperativas que elaboran cárnicos procesados, muebles, artículos de ferretería, bebidas, alimentos y artesanías.

Lo que se aprecia en materia industrial es un bajo nivel de desarrollo de las empresas cooperativas, con excepción de la industria lechera. Y en todo caso se ve claramente que la iniciativa cooperativa no está presente en una gran cantidad de industrias de manera importante, dado que las iniciativas son aisladas y de menor tamaño.

Actividades del sector terciario

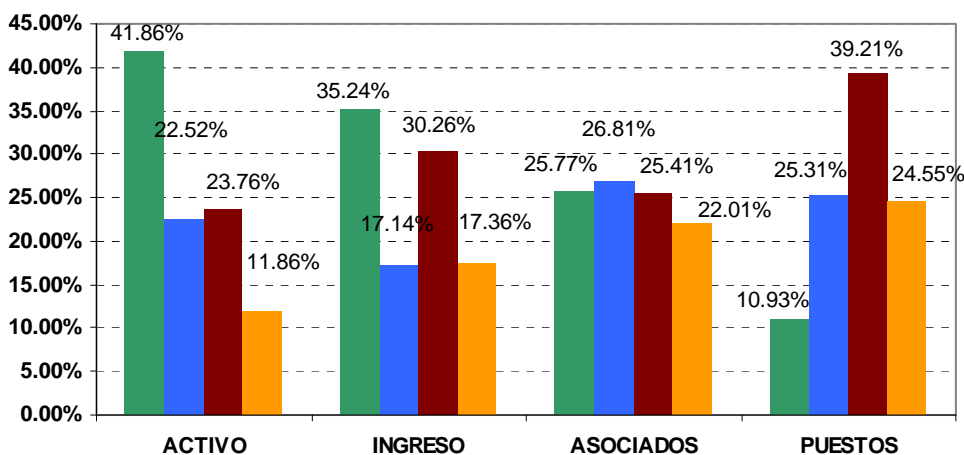
Comprende este grupo de actividades las relacionadas con el comercio, la educación, la salud, el transporte, los servicios financieros, los seguros, los servicios funerarios, los servicios empresariales, los servicios públicos, las telecomunicaciones, entre otros. El 90% de las cooperativas del país se ubican en este sector, alrededor de 5.900 cooperativas vinculan a 3.8 millones de asociados, generan 552.000 puestos de trabajo, tienen activos por \$15.5 billones y generan ingresos anuales por \$16.2 billones.

Tamaños de las cooperativas del sector terciario



Fuente: Confecoop. Diciembre de 2007

Participación en las principales variables por tamaño de cooperativa sector terciario



Fuente: Confecoop. Diciembre de 2007



Al igual que en los sectores anteriores, el predominio es de las cooperativas de tamaño pequeño, pero aquí se evidencia una reducción en la brecha entre las grandes y las de menor tamaño en las variables sujetas del análisis. Las principales actividades de las cooperativas de este sector se detallan a continuación.

Comercio

En este grupo aparecen 605 cooperativas cuyos tamaños se aprecian a continuación.

Tamaños de las cooperativas con actividades comerciales:

TAMAÑO DE COOPERATIVA	# ENTIDADES	ACTIVO	INGRESO	ASOCIADOS	PUESTOS DE TRABAJO
GRANDE	4	563,951,967,361	1,751,391,232,528	89,030	6,842
MEDIANA	26	394,138,264,120	956,601,888,034	31,605	5,023
PEQUEÑA	127	627,332,891,043	2,502,328,669,891	53,865	5,474
MICRO	448	246,475,594,412	1,603,739,147,546	46,590	3,232
TOTAL	605	1,831,898,716,936	6,814,060,937,999	221,090	20,571

Las empresas que han obtenido un mayor avance en este tipo de actividades, ubicándose en el segmento de grandes empresas y alcanzando un reconocimiento importante en el mercado, se encuentran dedicadas a la comercialización de productos de farmacia, medicinales, de tocador y aseo, ubicadas en Bogotá. Igualmente, existe una cooperativa que bajo el modelo de cooperativismo de consumo ha logrado hacer competencia frente a las grandes superficies en la ciudad de Medellín.

Con un menor grado de desarrollo existen cooperativas de tamaño mediano que se destacan en la comercialización de café, las que venden papel y cartón (cooperativas de impresores) y productos farmacéuticos. De manera aislada hay cooperativas que comercializan materias primas de la construcción y algunas en el sector de transporte cuyo mayor ingreso lo genera la comercialización de combustibles.

Pero el mayor número de cooperativas que comercializan bienes se encuentra en el segmento de la pequeña y la micro empresa. Allí, la comercialización se da en una amplia gama de bienes, sin embargo, y a pesar de su tamaño, también son las cooperativas que comercializan café las más representativas del grupo. Se puede detectar comercio en productos alimenticios, de aseo, lubricantes, farmacéuticos, papel y derivados, electrodomésticos, maquinaria, lotería, entre otros. Estos esquemas de comercialización aunque abarcan una gran cantidad de productos no han generado redes que permitan un posicionamiento similar al logrado con las cooperativas que comercializan productos de farmacia o las que comercializan café.

Educación

137 cooperativas ejercen actividades relacionadas con la educación. Sus tamaños y principales variables se presentan a continuación.

Tamaños de las cooperativas con actividades educativas:

TAMAÑO DE COOPERATIVA	# ENTIDADES	ACTIVO	INGRESO	ASOCIADOS	PUESTOS DE TRABAJO
GRANDE	1	181,047,277,000	146,613,065,000	7	5,100
MEDIANA	8	33,678,772,769	18,690,241,588	10,943	976
PEQUEÑA	43	41,900,561,312	40,577,336,025	22,081	1,865
MICRO	85	18,053,859,935	24,054,326,536	12,418	1,673
TOTAL	137	274,680,471,016	229,934,969,149	45,449	9,614

El 93% de este grupo de cooperativas son de tamaño pequeña y micro empresa y tienen el 21.82% de los activos, generando el 28% de los ingresos de este grupo. Claramente el aporte de este tipo de entidades es menor dentro del total de cifras del cooperativismo y tan solo una entidad de educación superior tiene características de gran empresa, operando bajo el reconocimiento de institución auxiliar especializada del cooperativismo.

En este grupo y con tamaños reducidos se encuentran los colegios cooperativos. También la figura del trabajo asociado cooperativo está presente en estas cooperativas aunque en una proporción muy reducida.

Salud⁵

Existen bajo el modelo cooperativo cuatro entidades promotoras de salud cuyas cifras se presentan a continuación.

Tamaños de las cooperativas con actividades de salud:

TAMAÑO DE COOPERATIVA	# ENTIDADES	ACTIVO	INGRESO	ASOCIADOS	PUESTOS DE TRABAJO
GRANDE	4	912,795,150,005	2,089,278,880,369	40,149	27,301
TOTAL	4	912,795,150,005	2,089,278,880,369	40,149	27,301

El grado de desarrollo de este tipo de cooperativas es significativo. Su tamaño, volumen de operaciones, impacto y capacidad de gestión son una muestra de cómo el modelo cooperativo es capaz de generar importantes emprendimientos.

⁵ Quedan por fuera del estudio las Instituciones Prestadoras de Salud (IPS) de naturaleza cooperativa, toda vez que la fuente de información (Supersalud), tiene restricciones legales para el suministro de datos de este tipo de entidades.

Las EPS de naturaleza cooperativa son de las empresas cooperativas que mayor contribución tienen sobre el empleo en lo que tiene que ver con el cooperativismo, incluso han sido promotoras de empresas conexas también de naturaleza cooperativa, con lo que se da plena aplicación al principio de la cooperación entre cooperativas.

Una de estas cooperativas maneja afiliados al régimen contributivo de salud, está ubicada en Bogotá y su radio de acción es de carácter nacional, llegando a más de 900 municipios y generando la mayor cantidad de empleos a nivel cooperativo e incluso ha sido destacada como la empresa que mayor número de empleos genera a nivel nacional. Igualmente se ha consolidado como la más grande Empresa Promotora de Salud del país.

Tres cooperativas manejan afiliados al régimen subsidiado de salud, se encuentran domiciliadas en Cartagena, Bucaramanga y el municipio de Soacha, son de tipo regional, aunque también tienen operación nacional y han utilizado de manera eficiente el modelo cooperativo solidario para su consolidación. El impacto generado sobre las poblaciones de más bajos ingresos es destacable y como empresas se han logrado posicionar dentro de las más grandes del sector cooperativo.

Seguros

Bajo el modelo cooperativo existen en el país dos grandes cooperativas cuyas cifras consolidadas se presentan a continuación.

Tamaños de las cooperativas con actividades de seguros:

TAMAÑO DE COOPERATIVA	# ENTIDADES	ACTIVO	INGRESO	ASOCIADOS	PUESTOS DE TRABAJO
GRANDE	2	420,412,797,830	577,223,133,110	1,326	947
TOTAL	2	420,412,797,830	577,223,133,110	1,326	947

Desde el punto de vista empresarial estas compañías han logrado un importante posicionamiento en la industria aseguradora nacional, tanto en el ramo de los seguros generales como en el ramo de los seguros de vida. La eficiencia y competitividad alcanzadas son muestra de unas empresas cooperativas sólidas que trabajan con un amplio sentido social.

El encontrarse hoy clasificadas como grandes empresas es muestra de una gestión ejemplar para el cooperativismo a lo largo de los años. Igualmente, en éstas empresas cooperativas se palpa la práctica del principio de la integración aplicado a iniciativas productivas en sectores con potencial de crecimiento como la industria aseguradora.

El contar con empresas de este tamaño en el sector cooperativo genera importantes beneficios para los asociados, bien sean personas naturales o para las propias cooperativas asociadas, no sólo desde el punto de vista de los resultados económicos

sino lo más importante desde el punto de vista social. Estas empresas han sido modelo de iniciativas sociales en beneficio de sus asociados y familias a través de programas de educación formal y no formal, cultura, esparcimiento, subsidios, premios al emprendimiento, a la mujer y el apoyo al deporte.

Servicios agrícolas

Pertencen a este grupo de cooperativas 257 entidades cuyos tamaños y principales variables se muestran a continuación.

Tamaños de las cooperativas con actividades de servicios agrícolas:

TAMAÑO DE COOPERATIVA	# ENTIDADES	ACTIVO	INGRESO	ASOCIADOS	PUESTOS DE TRABAJO
PEQUEÑA	25	41,741,372,016	109,574,485,079	5,917	5,540
MICRO	232	60,654,190,512	118,276,153,120	14,712	14,004
TOTAL	257	102,395,562,528	227,850,638,199	20,629	19,544

El desarrollo de estas cooperativas establecido en función de su tamaño resulta bajo, un 9.7% son pequeñas empresas y su aporte en términos de ingreso sobre el total de las cifras del cooperativismo no es mayor. Sin embargo tienen un impacto importante en términos de generación de puestos de trabajo en virtud del predominio del modelo del trabajo asociado cooperativo.

Dentro de este grupo de pequeñas cooperativas se destacan las que ejercen sus labores en sectores como el algodonero, el ganadero, el de caña, y la silvicultura. La concentración de sus actividades está directamente relacionada con los departamentos que por tradición manejan estos productos como el Cesar, el Valle del Cauca, Atlántico, Antioquia, Tolima y Cundinamarca.

La gran mayoría de cooperativas que trabajan prestando sus servicios en el campo agrícola o pecuario son de tamaño micro, lo que reduce sus posibilidades de crecimiento y les representa limitantes competitivos. Sin embargo, y en virtud del modelo cooperativo de trabajo asociado, generan alrededor de 14.000 puestos de trabajo, cifra que no resulta despreciable en términos de impacto sobre la población. Este grupo está principalmente concentrado alrededor de los cultivos de caña, la explotación de la madera, el cultivo de cereales y la ganadería y principalmente en los departamentos del Valle del Cauca, Meta, Cesar y Santander.

Del mismo modo que en otros sectores, vale la pena mencionar que se requiere un mayor análisis de impacto en relación con la utilización de las cooperativas de trabajo asociado que prestan sus servicios al sector agrícola, toda vez que allí pueden presentarse situaciones desfavorables para los trabajadores, en función de su bajo nivel

educativo que deriva en un escaso poder negociación a la hora del establecimiento de contratos.

Servicios empresariales

Aparecen en este grupo 2.629 cooperativas cuyos tamaños y principales cifras se presentan a continuación.

Tamaños de las cooperativas con actividades de servicios empresariales:

TAMAÑO DE COOPERATIVA	# ENTIDADES	ACTIVO	INGRESO	ASOCIADOS	PUESTOS DE TRABAJO
GRANDE	6	138,727,259,933	364,302,052,283	12,469	12,560
MEDIANA	56	318,091,347,051	1,062,383,024,297	120,111	119,421
PEQUEÑA	559	450,205,399,503	1,572,541,459,054	188,936	187,331
MICRO	2,008	218,430,480,299	639,462,020,759	122,901	101,143
TOTAL	2,629	1,125,454,486,785	3,638,688,556,393	444,417	420,455

Pertenecen a este grupo el mayor número de cooperativas del país, en virtud de la explosión del modelo cooperativo de trabajo asociado. Sin embargo, como se aprecia, el grado de desarrollo de estas cooperativas aún no es significativo y tan solo seis entidades han conseguido un tamaño de gran empresa. Para este grupo de entidades cooperativas el reto en función de la competitividad es grande, hasta hoy dichas entidades tienen un reconocimiento fundamentado en su gran número pero también adolecen de un problema reputacional que ha cobrado fuerza. La evolución y permanencia de este tipo de cooperativas está en función de una depuración hacia entidades que velen por principios y valores cooperativos y no por una utilización indiscriminada e indebida promocionada por empresas privadas y públicas con el ánimo de reducir costos laborales.

Las seis cooperativas que alcanzan el nivel de gran empresa han conseguido posicionarse en el suministro de servicios en empresas de diferente tipo, destacándose su participación en sectores como la salud y farmacéuticos y la vigilancia privada. Sus cifras en cuanto a ingreso representan el 10% de este grupo de cooperativas y se encuentran ubicadas en Bogotá y una en Medellín.

Las cooperativas de tamaño mediano también son un grupo reducido en el cual priman las cooperativas de trabajo asociado que prestan servicios de distinta índole a empresas de diversos sectores. Sin embargo, existen en este grupo de cooperativas se destacan las

de reciclaje, las de servicios de asistencia técnica, una cooperativa de servicios funerarios y las de vigilancia y seguridad privada. Estas cooperativas por sus características se han desarrollado en torno a las principales capitales departamentales.

Pero la mayoría de las cooperativas que prestan servicios de tipo empresarial están ubicadas en el segmento de las pequeñas y micro empresas (98%), hecho que refleja la capacidad actual del cooperativismo en este ramo. Cabe aclarar que ante la explosión de las cooperativas de trabajo asociado en los años recientes, hace que muchas iniciativas no hayan conseguido aún un grado de madurez que las permita posicionarse en segmentos empresariales superiores. Estas pequeñas y micro cooperativas manejan el 59% de los ingresos del grupo y el 70% de los puestos de trabajo, lo cual se traduce en un gran potencial por explorar y explotar a fin de conseguir una consolidación real del modelo cooperativo, en especial el de trabajo asociado.

Si bien el 84% son cooperativas de trabajo asociado, existe en este grupo de cooperativas una amplia gama de servicios como los de salud, vigilancia, almacenamiento, funerarias, reciclaje, mantenimiento y reparaciones, actividad gremial, aseo, actividades de impresión y edición, actividades jurídicas, turismo y recreación, publicidad, asesorías, dentro de las más destacadas, pero como se ha mencionado su tamaño aún no hace que ese gran número de empresas pueda conseguir mayores desarrollos. Sin embargo son cerca de 288.000 personas las que encuentran un puesto de trabajo a través de este tipo de cooperativas y es en términos de ingreso para dichas personas y sus familias que el impacto es considerable. Igual que los grupos anteriores la mayoría están ubicadas en los centros urbanos que es donde en el país se ha desarrollado la actividad empresarial.

Servicios financieros

1.485 cooperativas en Colombia prestan servicios de tipo financiero. Sus tamaños y cifras se presentan a continuación.

Tamaños de las cooperativas con actividades de servicios financieros:

TAMAÑO DE COOPERATIVA	# ENTIDADES	ACTIVO	INGRESO	ASOCIADOS	PUESTOS DE TRABAJO
GRANDE	9	4,127,763,379,719	629,552,591,044	855,287	3,792
MEDIANA	37	2,533,925,586,530	510,135,074,861	862,424	7,214
PEQUEÑA	187	2,300,547,169,096	438,603,316,160	685,081	8,559
MICRO	1,253	1,175,525,363,614	258,103,738,577	600,770	5,354
TOTAL	1,486	10,137,761,498,959	1,836,394,720,642	3,003,562	24,919

En este grupo de entidades cabe aclarar que se encuentran tres tipos de cooperativas claramente definidos.

El primero, las cooperativas financieras, las cuales pueden trabajar con asociados y no asociados (terceros), motivo por el cual están vigiladas por la Superintendencia Financiera de Colombia, grupo conformado por siete cooperativas autorizadas para ejercer la “actividad financiera”, considerada ésta como la captación de recursos a través de esquemas de ahorro y su posterior colocación en cartera de créditos.

El segundo, las cooperativas de ahorro y crédito y multiactivas e integrales con sección de ahorro y crédito, entidades que sólo trabajan con asociados y están vigiladas por la Superintendencia de la Economía Solidaria. A este grupo pertenecen 197 cooperativas, que también están autorizadas para ejercer la “actividad financiera”.

Y finalmente las denominadas cooperativas de aporte y crédito, denominación que se les ha dado en virtud de su actividad principal, cual es la colocación de crédito a sus asociados. La diferencia fundamental con las cooperativas mencionadas anteriormente es que no captan recursos a través de esquemas de ahorro, sino que los recursos que prestan vienen de los aportes sociales y de endeudamiento externo.

Sin embargo para los efectos del presente documento y en virtud de la actividad principal, es decir, de la cual dependen sus ingresos operaciones, se han agrupado como cooperativas de servicios de tipo financiero.

Este es el grupo más representativo del cooperativismo colombiano, por su tamaño y por la capacidad de asociación y se podría afirmar que es el modelo por tradición en el país. La caracterización desde el punto de vista empresarial es diversa, pero al igual que en grupos anteriores predominan las cooperativas de tamaño micro.

El alto grado de vinculación de personas a este esquema cooperativo es motivado por los servicios obtenidos, en especial el de crédito, al que se suman una serie de beneficios sociales ya posicionados en este grupo de cooperativas.

En el grupo de las grandes cooperativas existen siete cooperativas con actividad financiera autorizada y dos de tipo multiactivo, y estas últimas fueron en su momento cooperativas con actividad financiera pero, por el volumen de sus negocios, escindieron dicha actividad para dar origen a dos nuevas entidades cooperativas de las cuales hoy son asociadas. Estas movidas empresariales son propias de un segmento empresarial que en virtud de su desarrollo y crecimiento ha implementado figuras que le permiten mayor eficiencia y posibilidades de crecimiento a favor de las bases sociales. Este grupo de cooperativas se encuentra domiciliado en Antioquia, Santander, Valle del Cauca y Bogotá, pero su radio de acción es nacional.

En el segmento de las cooperativas medianas aparecen 26 cooperativas con actividad financiera y 11 con servicio de crédito (aporte y crédito), las cuales, a pesar de contar con estructuras menores (15% de los activos), movilizan buena parte de los ingresos (30%) y vinculan al 20% de los asociados. En este grupo sobresalen las domiciliadas en Bogotá, Antioquia y Santander.

En el segmento de las pequeñas cooperativas se aprecia un equilibrio entre cooperativas con actividad financiera y las de aporte y crédito, 94 contra 93 cooperativas respectivamente. Para el caso de las cooperativas con actividad financiera, es en este segmento de pequeña empresa donde se ubica la mayoría de entidades, resaltando que se encuentran allí no por su volumen de activos, toda vez que la mayoría tiene activos de mediana empresa, sino por la planta de personal. El aporte que hace este grupo de entidades en términos de ingreso y asociatividad es muy representativo y podría considerarse el grupo de transición hacia un sector cooperativo financiero de mayor impacto.

Cierra el grupo de las micro cooperativas, donde se ubican 77 cooperativas con actividad financiera autorizada y 1.176 cooperativas de aporte y crédito. Dado este amplio número de cooperativas de aporte y crédito, se aprecia cómo el modelo del aporte y crédito si bien representa un impacto importante como agente colocador, se encuentra concentrado en pequeñas unidades en su mayoría cerradas, con tamaños y condiciones que se traducen en limitaciones para su desarrollo. Por sus características particulares en cuanto a la vinculación de sus asociados muchas de estas micro cooperativas de aporte y crédito han permanecido por varios años con las mismas estructuras y su potencial de ampliación por tanto está condicionado y parcialmente limitado.

Servicios públicos

34 cooperativas hacen parte de este grupo de entidades, cuyos tamaños y principales variables consolidadas se presentan a continuación.

Tamaños de las cooperativas con actividades de servicios públicos:

TAMAÑO DE COOPERATIVA	# ENTIDADES	ACTIVO	INGRESO	ASOCIADOS	PUESTOS DE TRABAJO
MEDIANA	1	3,195,096,748	9,231,285,059	280	281
PEQUEÑA	1	553,594,859	1,724,144,718	111	115
MICRO	32	11,345,304,394	5,892,423,448	26,592	159
TOTAL	34	15,093,996,001	16,847,853,225	26,983	555

El desarrollo desde el punto de vista empresarial de este grupo de cooperativas dado el tamaño de las empresas, es bajo. Las dos entidades que se encuentran en los segmentos de mediana y pequeña empresa son cooperativas de trabajo asociado ubicadas en Cota (Cundinamarca) y Cali, respectivamente.

El resto de entidades se ubican en el segmento de las micro cooperativas con predominio de la figura de las administraciones públicas cooperativas. En términos de ingreso el aporte es marginal e igualmente en términos de empleo. Sin embargo la figura tiene importantes impactos en los municipios donde se ubican en beneficio de la población, promoviendo la democracia y la participación ciudadanas.

Telecomunicaciones

16 cooperativas se ubican en este grupo. A continuación se presentan sus tamaños y cifras consolidadas.

Tamaños de las cooperativas con actividades de telecomunicaciones:

TAMAÑO DE COOPERATIVA	# ENTIDADES	ACTIVO	INGRESO	ASOCIADOS	PUESTOS DE TRABAJO
PEQUEÑA	4	6,898,986,755	16,443,940,173	5,696	235
MICRO	12	2,059,377,519	3,302,738,158	356	207
TOTAL	16	8,958,364,274	19,746,678,331	6,052	442

El desarrollo conseguido por este grupo de cooperativas es aún limitado y podría ser uno de los sectores potenciales para el desarrollo del modelo cooperativo. Las cooperativas de tamaño pequeño realizan sus actividades en telefonía, radio y televisión y se encuentran ubicadas en Popayán, Bogotá y el Carmen de Viboral. El modelo del trabajo asociado también es el predominante en estas iniciativas.

El mayor número de cooperativas se ubica en el segmento de las micro cooperativas, siendo las actividades de radio y televisión las que ocupan al mayor número de ellas, seguidas de las actividades de telefonía. Las entidades de mayor tamaño dentro de este segmento micro son cooperativas de trabajo asociado y, cabe resaltar, este tipo de cooperativas se han desarrollado tanto en municipios grandes como en municipios pequeños con esquemas de canales y emisoras comunitarias.

Transporte

Se ubican en este grupo 726 cooperativas, cuyos tamaños y principales variables se muestran a continuación:

Tamaños de las cooperativas con actividades de transporte:

TAMAÑO DE COOPERATIVA	# ENTIDADES	ACTIVO	INGRESO	ASOCIADOS	PUESTOS DE TRABAJO
GRANDE	4	144,264,036,385	164,721,542,831	2,130	3,836
MEDIANA	34	207,370,868,463	227,126,386,624	15,315	6,893
PEQUEÑA	146	213,493,671,369	229,812,525,625	24,386	7,059
MICRO	542	105,576,248,143	164,475,294,971	29,728	9,667
TOTAL	726	670,704,824,360	786,135,750,051	71,559	27,455

Este es uno de los grupos representativos del cooperativismo nacional, tanto por número de entidades como por el aporte desde el punto de vista del ingreso y la generación de puestos de trabajo. Igualmente estas cooperativas han conseguido un

posicionamiento a nivel nacional que les permite situarse en 268 municipios del país. Sin embargo sus tamaños manifiestan una concentración del 95% en pequeñas y micro cooperativas.

Las grandes cooperativas de transporte han conseguido un posicionamiento en el mercado que bien resulta modelo para el grupo de cooperativas, tres de ellas se han especializado en el transporte por carretera tanto de personas como de carga y una ha logrado su desarrollo en Bogotá en el esquema de transporte urbano colectivo regular de pasajeros.

En el segmento de las medianas cooperativas lideran las de transporte intermunicipal colectivo regular de pasajeros, seguidas por las de transporte urbano colectivo regular de pasajeros y de manera marginal el transporte de carga por carretera.

Para las pequeñas cooperativas, se aprecia una concentración en el transporte urbano colectivo regular de pasajeros, seguido del transporte intermunicipal colectivo regular de pasajeros. Se destaca que ya en este segmento de pequeñas cooperativas, se ven cooperativas de transporte de carga, transporte por vía férrea y transporte fluvial aunque en escalas menores y aisladas.

Las micro cooperativas de transporte, grupo que representa el 75% de las cooperativas de transporte, es un grupo caracterizado por cooperativas ubicadas en municipios pequeños y las actividades están concentradas en el transporte de carga, seguidas del servicio colectivo para pasajeros entre municipios. Igual que en el grupo anterior, existen iniciativas de transporte por vía férrea y fluvial de menor tamaño.

Consideraciones finales

Por su caracterización desde el punto de vista empresarial, fundamentado en la capacidad de generación de ingreso y el aporte al empleo, se puede apreciar un sector cooperativo desarrollado y consolidado en el campo de los servicios, particularmente en la prestación de servicios financieros, la actividad aseguradora, los servicios de tipo financiero, la comercialización de productos, el transporte, y los servicios a las empresas. Igualmente hay importantes desarrollos en materia agroindustrial en los lácteos y una iniciativa empresarial en la cría especializada de aves de corral, haciendo referencia en éstos últimos a los sectores primario y secundario de la economía.

Adicional a los sectores ya mencionados, en los cuales hay iniciativas empresariales de menor tamaño, los cuales son sujetos de una mayor expansión, se pueden mencionar otros sectores que se destacan por su desarrollo en una escala menor. Este se constituyen en el grupo potencial para consolidar sus actividades en el mediano plazo, y se ubican cooperativas agrícolas en productos como el café o los cereales, cooperativas en el ramo de la construcción, cooperativas en actividades vinculadas a los textiles, cooperativas funerarias, cooperativas de reciclaje, cooperativas de vigilancia, cooperativas de servicios públicos, gremios sectoriales, sumado a los sectores mencionados anteriormente como consolidados o desarrollados.

Para los demás sectores y actividades relacionados a lo largo del documento, se aprecia un grado de desarrollo menor, y es allí hacia donde se deben orientar los esfuerzos para conseguir un cooperativismo de mayor impacto económico y por ende social. En especial se hace necesario consolidar las actividades de los sectores primario y secundario con lo que se conseguirían mayores oportunidades de creación de esquemas de intercooperación y asociatividad como cadenas productivas o clúster. Igualmente por la vocación agrícola y rural del país, la promoción de la figura cooperativa como opción empresarial es una alternativa para las poblaciones menos favorecidas.

Bogotá, julio de 2008